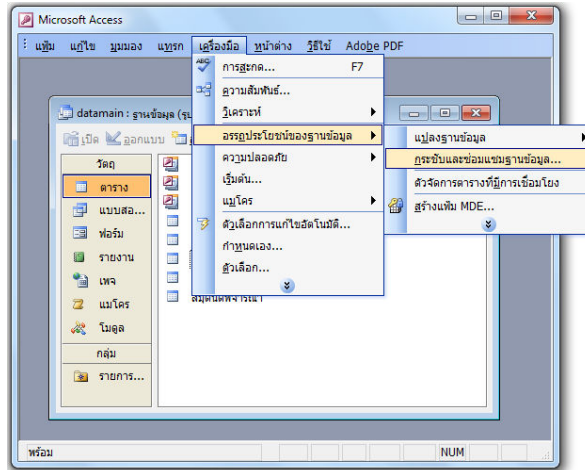


การกระชับหรือซ่อมแซมฐานข้อมูล

1. ทำการตัดการแชร์ไฟล์เตอร์ Data ที่เครื่อง Server
2. ดับเบิลคลิกที่ **datamain** เพื่อทำการกระชับฐานข้อมูล โดย คลิกที่เมนูบาร์ “เครื่องมือ” เลือก “อรรถประโยชน์ฐานข้อมูล” เลือก “กระชับและซ่อมแซมฐานข้อมูล” เครื่องจะทำการซ่อมแซม โดยสังเกตจาก แถบสีน้ำเงินจะวิ่งจนสุด เป็นการสิ้นสุดการซ่อมแซมโปรแกรม จากนั้นเครื่องจะ กลับมาสู่หน้าจอฐานข้อมูล



3. ดับเบิลคลิกที่ **แผนกรับฟอง** ให้ตรวจสอบบรรทัดแรกและบรรทัดสุดท้ายของข้อมูล ให้สังเกตว่าถ้า บรรทัดใดไม่ใช่รูปแบบของข้อมูลให้จัดการลบบรรทัดนั้นทิ้งโดยการคลิกที่ด้านหน้าของข้อมูล บรรทัด นั้นจะดำทั้งบรรทัดแล้วกดปุ่ม **Delete** และปุ่มใช้ เมื่อเสร็จแล้วให้ปิดหน้าต่างนี้

	หมายเลขคำที่/พ	Barcode	ผ/ฝ	คำฟอง/ศ	คำค่า	แดงเก	หมายเลขค	พศ	หมายเลข
+	#####	#####	###						
+	กพ.1/55	330155	กพ.	2			1	55	
+	กพ.10/54	3301054	กพ.	1			10	54	
+	กพ.11/48	3301148	กพ.				11	48	
+	กพ.11/51	3301151	กพ.				11	51	

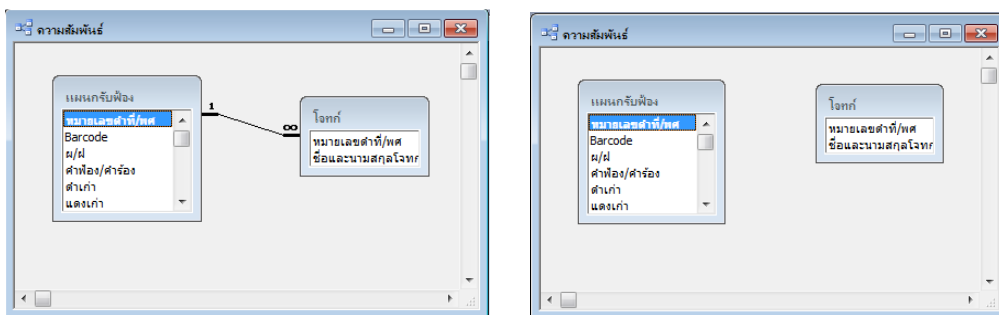
4. ให้ตรวจสอบฐานชื่อ จำเลย , โจทก์ , สมุดนัดพิจารณา โดยการกดเข้าไปแล้วตรวจสอบแบบเดียวกัน กับข้อ 3
5. ให้คลิกขวาที่ **แผนกรับฟอง** เลือก มุมมองออกแบบ ให้สังเกตบรรทัดแรก หมายเลขคำที่/พศ จะต้องมียูนิโคดแจเล็กๆ ติดอยู่ด้านซ้าย แล้วปิดหน้าต่างนี้ และทำข้อ 6 ต่อไป

ชื่อเขตข้อมูล	ชนิดข้อมูล
หมายเลขคำที่/พศ	Text
Barcode	Text
ผ/ฝ	Text
คำฟอง/คำร้อง	Number
คำค่า	Text

หากไม่มีรูปกุญแจเล็ก ๆ ท่านต้องปฏิบัติตาม ดังนี้

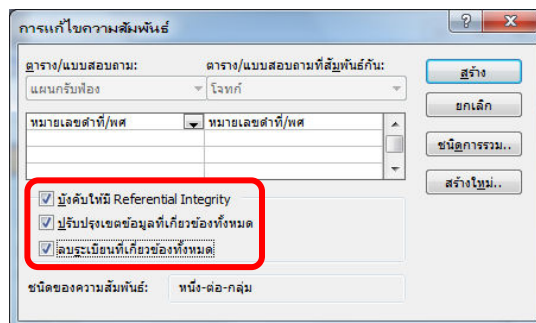
- คลิกที่ “แผนกรับฟ้อง” คลิกขวา เลือก “เปลี่ยนชื่อ” ให้เติมตัว a ต่อท้ายชื่อแผนกรับฟ้องแล้วกด Enter จะได้คำว่า “แผนกรับฟ้องa”
- คลิกขวาที่ “แผนกรับฟ้องa” คลิกเลือก มุมมองออกแบบ ให้คลิกขวาที่ “หมายเลขดำที่/พศ” คลิก “คีย์หลัก” คลิกที่เมนู “เพิ่ม” คลิก บันทึกเป็น และลบตัว a ที่ต่อท้ายออก และ คลิกตกลง จากนั้น คลิกที่ เมนู “เพิ่ม” คลิก ปิด

6. ให้คลิกขวาตรงพื้นที่สีขาวว่าง ๆ แล้วเลือก ความสัมพันธ์ ให้สังเกตว่าระหว่างกรอบแผนกรับฟ้อง และโจทก์ มีเส้นเชื่อมโยงกันหรือไม่ หากมีเส้นเชื่อมโยงให้ปิดหน้าต่างนี้ และออกจากโปรแกรมและทำข้อ 9 ต่อไป

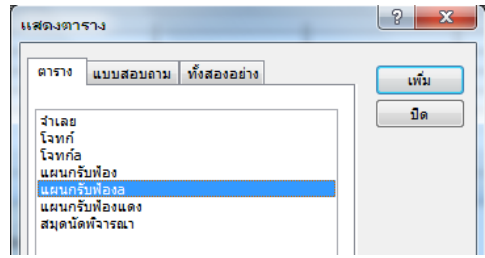


หากไม่มีเส้นเชื่อมโยง ท่านต้องปฏิบัติตาม ดังนี้

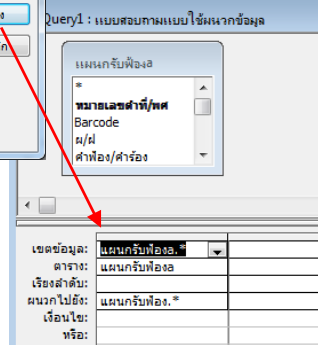
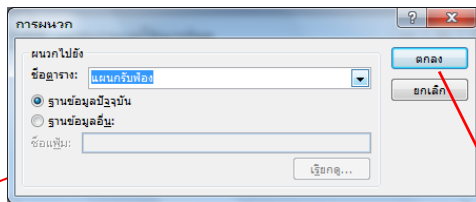
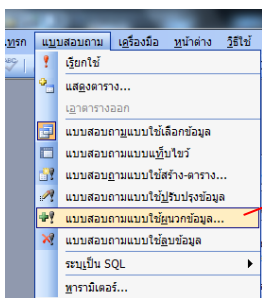
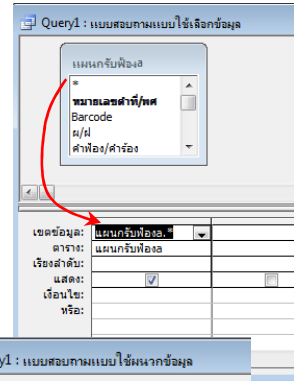
- คลิกที่ “โจทก์” คลิกขวา เลือก “เปลี่ยนชื่อ” ให้เติมตัว a ต่อท้ายชื่อแล้วกด Enter จะได้คำว่า โจทก์a
- คลิกขวาที่ “โจทก์a” เลือก มุมมองออกแบบ คลิกที่เมนู “เพิ่ม” คลิก บันทึกเป็น และลบตัว a ที่ต่อท้ายออก และ คลิกตกลง จะขึ้นหน้าจอกำหนดคีย์หลัก ต้องคลิกปุ่ม ไม่ใช่ จากนั้น คลิกที่เมนู “เพิ่ม” คลิก ปิด
- คลิกขวาตรงพื้นที่ว่าง ๆ อย่าให้โดนตัวอักษร เลือก “ความสัมพันธ์”
- คลิกที่คำว่า “หมายเลขดำที่/พศ” ของกรอบ แผนกรับฟ้อง ค้างไว้แล้วลากไปที่คำว่า “หมายเลขคดีดำที่/พศ” ของกรอบ โจทก์ แล้วปล่อยเมาส์ให้คลิกที่ช่อง บังคับให้มี Referential Integrity จะปรากฏอีก 2 บรรทัด ก็ให้คลิกที่บรรทัด 2 และ 3 จากปรากฏดังภาพ จากนั้นกดที่ปุ่ม สร้าง และคลิกที่เมนู “เพิ่ม” คลิก บันทึก คลิกที่เมนู “เพิ่ม” คลิก ปิด



- คลิกที่แบบสอบถาม (จะอยู่ที่ใต้ตาราง) และดับเบิลคลิกที่คำว่า “สร้างแบบสอบถามในมุมมองออกแบบ” และเลื่อนหาคำว่า “แผนกรับฟ้อง” กดที่ปุ่ม เพิ่ม และ กดที่ปุ่ม “ปิด”



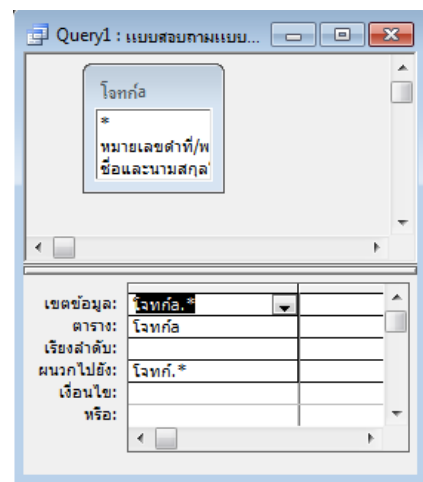
- ที่กรอบแผนกรับฟ้อง ให้ดับเบิลคลิกที่ * จะปรากฏชื่อตารางที่เขตข้อมูลด้านล่าง
- คลิกที่เมนู “แบบสอบถาม” เลือก แบบสอบถามแบบใช้ผนวกข้อมูล จะปรากฏหน้าต่างการผนวก ให้เลือกหา “แผนกรับฟ้อง” (ที่ไม่มี a) คลิก ตกลง



จะปรากฏชื่อตารางที่ ผนวกไปยัง ดังภาพ

- คลิกที่เมนู “แบบสอบถาม” คลิกเรียกใช้ จะปรากฏแถบสีน้ำเงินวิ่งอยู่ด้านล่าง (หากข้อมูลน้อยจะเสร็จเร็ว หากข้อมูลมากจะเสร็จช้า) เมื่อไม่มีแถบวิ่งแสดงว่า เสร็จแล้ว จากนั้นทำการบันทึกแบบสอบถาม เพื่อสำหรับการเรียกใช้งานในครั้งต่อไป ทำให้ไม่ต้องมาทำการสร้างแบบสอบถามอีกครั้ง **หากปรากฏกรอบโต้ตอบให้กดที่ปุ่ม ใช่ (แสดงว่าโปรแกรมได้กำจัดคีย์ที่ซ้ำซ้อนให้แล้ว) หากไม่ปรากฏกรอบใด ๆ (แสดงว่าไม่มีคีย์ซ้ำ)

- คลิกที่แบบสอบถาม (จะอยู่ที่ใต้ตาราง) และดับเบิลคลิกที่คำว่า “สร้างแบบสอบถามในมุมมองออกแบบ” และเลื่อนหาคำว่า “โจทก์a” กดที่ปุ่ม เพิ่ม และ กดที่ปุ่ม “ปิด”
- ที่กรอบโจทก์a ให้ดับเบิลคลิกที่ * คลิกที่เมนู “แบบสอบถาม” เลือก “แบบสอบถามแบบใช้ผนวกข้อมูล” คลิกเลื่อนหา “โจทก์” (ที่ไม่มี a) คลิก ตกลง จะปรากฏชื่อตารางที่ ผนวกไปยัง



- จากนั้นให้คลิกที่เมนู “แบบสอบถาม” คลิก เรียกใช้ จะปรากฏแถบสีน้ำเงินวิ่งอยู่ด้านล่าง (หากข้อมูลน้อยจะเสร็จเร็ว หากข้อมูลมากจะเสร็จช้า) จนกว่าเมื่อไม่มีแถบสีน้ำเงินวิ่งแสดงว่าเสร็จแล้ว

หากปรากฏกรอบโต้ตอบ ให้คลิกปุ่ม ไข (แสดงว่าโปรแกรมได้ตรวจพบข้อมูลที่ผิดพลาด และได้กำจัดคดีดังกล่าวให้เรียบร้อยแล้ว) หากไม่ปรากฏกรอบโต้ตอบ (แสดงว่าข้อมูลถูกต้องสมบูรณ์แล้ว) จากนั้นทำการบันทึกแบบสอบถาม เพื่อสำหรับการเรียกใช้งานในครั้งต่อไป ทำให้ไม่ต้องมาทำการสร้างแบบสอบถามอีกครั้ง

คำเตือน : อย่าทำขั้นตอนนี้อีกโดยเด็ดขาดเพราะจะทำให้ข้อมูลผิดพลาด

7. เมื่อทำการถ่ายฐานข้อมูลเรียบร้อยแล้ว ให้ตรวจสอบข้อมูลที่ตาราง แผนกรับฟ้อง และ โจทก์ ว่ามีข้อมูลหรือไม่
 - ถ้าไม่มีข้อมูลจะต้องเริ่มทำการถ่ายฐานข้อมูลใหม่ในข้อ 6
 - ถ้ามีข้อมูลแสดงว่าถ่ายฐานข้อมูลสำเร็จ ให้ทำการลบตารางที่ไม่ใช้งานออก (แผนกรับฟ้องa และ โจทก์a)
8. เมื่อถ่ายฐานข้อมูลเรียบร้อยแล้ว ให้ทำการกระชับฐานข้อมูล **datamain** อีกครั้งในข้อ 2
9. ทำการกระชับฐานข้อมูล **datasub** ตามข้อ 2
10. จบขั้นตอนการซ่อมแซมฐานข้อมูล
